

FANALINO DI CODA LA "MARIA AUSILIATRICE" DI VALLECROSA

Scuole private, un assegno di 716 mila euro

Resi noti i finanziamenti del governo: 154 mila alla Mater di Sanremo. Polemiche sui tagli nel pubblico

L'INCHIESTA

ROMANO LUPI

SANREMO. A fronte dei tagli effettuati nel settore della pubblica istruzione, non sembrano in flessione - così anche in provincia di Imperia - i contributi erogati alle scuole private.

Lo scorso anno, infatti, il governo Berlusconi ha tagliato 8 miliardi (e 134mila posti in tre anni) alla scuola pubblica, provvedimento che, in provincia di Imperia, all'inizio dell'anno scolastico in corso ha portato alla perdita del posto per 142 lavoratori del settore così suddivisi: 26 insegnanti delle elementari, 36 nelle medie, 26 nelle superiori, 3 dirigenti amministrativi, 8 impiegati, 6 tecnici e 37 bidelli.

Per quanto concerne l'elargizione dei fondi stanziati per gli istituti privati, i primi effetti si sono già visti in tutta la Liguria dove, a 52 scuole (tutte di carattere marcatamente confessionale), proprio in questi giorni, è stato erogato il 25% del contributo annuo che riceveranno.

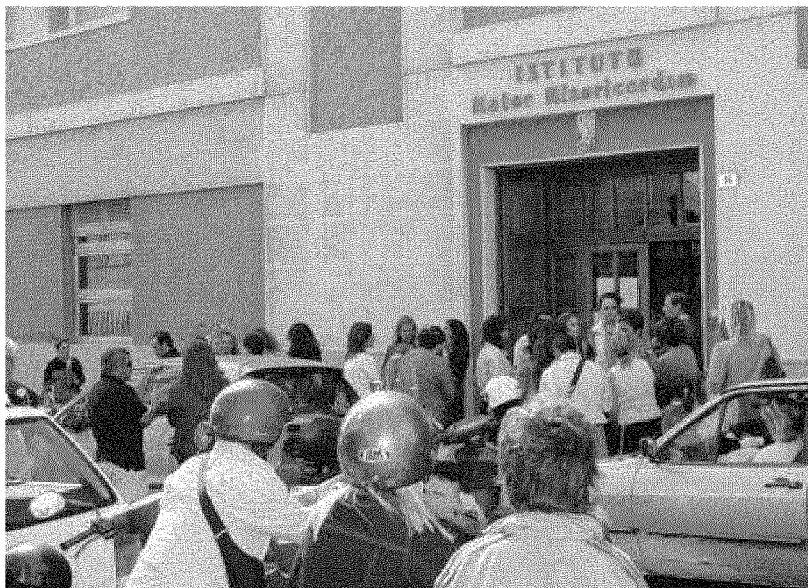
In provincia di Imperia, sono sette gli istituti che, nel 2010, si spartiranno 716mila e 576euro: 154mila

936euro andranno alla "Mater misericordiae" di Sanremo, 96mila e 835euro spetteranno all'Istituto "Dante Alighieri-Fondazione Almerini" di Sanremo, Istituto "Nostra signora della Misericordia" di Imperia, Istituto "Sant'Anna" di Vallecrosia, "Maria consolatrice" di Bordighera e Istituto "Santa Maria" di Ventimiglia. L'ultimo posto nella classifica dei contributi spetta all'Istituto "Maria ausiliatrice" di Vallecrosia che riceverà "soltanto" 77mila 468euro. Questo è quanto stabilito il 28 gennaio 2010, da un decreto emanato dal direttore generale dell'Ufficio regionale per la Liguria, Anna Maria Dominici, per conto del Ministero dell'Istruzione, dell'Università e della Ricerca. Le 35 scuole della provincia di Genova che beneficeranno degli effetti di tale decreto, riceveranno un totale di 3milioni 776mila e 564 euro; ai 5 istituti della provincia di La Spezia che godranno di questi contributi andranno 619mila 744euro; mentre altrettante scuole che si trovano in provincia di Savona potranno contare su un finanziamento complessivo di 522mila e 908euro. Calcolando in termini di percentuale per ognuna delle quattro province liguri, la cifra media che dovrebbe spettare a ogni istituto, scopriamo che la provincia di Imperia, con i suoi 102mila e

368euro è il fanalino di coda della Liguria. La posizione di capolista spetta a La Spezia. Alle 5 scuole che beneficeranno di questi fondi andranno mediamente 123mila e 948 euro. Al secondo posto (anche se molto staccate in termini di media-contributi) gli istituti della provincia di Genova: 107mila e 901euro; poco più dei 104mila e 581 euro spettanti mediamente alle cinque scuole della provincia di Savona.

Ma non è tutto perché, altri contributi sono stati stanziati alle scuole dell'infanzia (la vecchia scuola materna) private, per un totale di 3milioni 125mila 400euro così suddivisi: provincia di Genova (161 istituti, 465 sezioni) 2milioni e 5mila euro, provincia di Savona (40 scuole, 98 sezioni) 443mila e 800euro, provincia di La Spezia (30 scuole, 78 sezioni) 346mila e 800euro, provincia di Imperia (34 scuole, 68 sezioni) 329mila e 800euro.

Calcolando la percentuale dei contributi per ogni scuola materna si evince che la provincia con la minor erogazione di contributi è quella di Imperia (9mila 700euro a istituto). In quest'ambito gli istituti che ricevono il maggior numero di contributi sono quelli della provincia di Genova (12mila e 453euro). Seguono a ruota La Spezia (11mila e 560 euro) e Savona (11mila e 95 euro).



La Mater di Sanremo al primo posto nella classifica dei contributi ottenuti

